



工作坊内容丰富，既涵盖传统的神经发育疗法，又注重介绍具备较强循证实践证据的方法和新兴治疗理念，如：运动想象、镜像治疗、双侧运动、限制性诱导运动疗法、虚拟现实、上肢机器人等等。

此次工作坊的内容紧紧围绕作业治疗们的临床实践需求，从作业治疗评估和干预两个维度，以 FTHUE 的分级为课程脉络，以视频、图文和演示相结合，详细阐述了不同功能水平脑卒中患者的作业治疗，深受广大作业治疗师欢迎，线上累计参加人数达 2067 人次，为作业治疗师在临床工作过程中提供了较好的参考和思路。

【分论坛报告】

脑卒中与认知障碍作业治疗论坛

林国徽 吴珂慧 脑卒中与认知障碍作业治疗学组

2022 年 12 月 25 日下午，脑卒中与认知障碍作业治疗学组学术论坛在线上盛大举行。本次分论坛邀请了国内外脑卒中及认知障碍作业治疗方面的知名专家进行分享，反响热烈，线上共 1686 人一同参与了讨论学习。

分论坛开始，首先由中国康复医学会作业治疗专业委员会神经作业治疗脑卒中学组组长林国徽开场致辞。林国徽主委总结了去年学组的工作，传达了作业治疗专委会全委会的精神，并提出新一年脑卒中与认知障碍作业治疗学组的工作计划，希望各位学组委员积极参与支持。





主持人：首都医科大学康复医学院 OT 教研室 刘璇 主任



主持人：郑州大学康复医院副院长 董安琴 副主任治疗师



主持人：福建中医药大学附属康复医院作业治疗部副主任 蔡素芳 副主任治疗师

本次分论坛的主题是:脑卒中与认知障碍的作业治疗—从急性期到社区融入。以多角度多层次的方式分享了脑卒中后的作业功能训练的新技术及新理论,同时也介绍了脑卒中后社会活动参与的相关理念与研究。讲者除了来自内地的作业治疗师,还有来自香港和美国的作业治疗在等博士和博士后的分享。



脑外伤急性期的作业治疗
广州医科大学第二附属医院
叶正茂 副主任治疗师

广州医科大学第二附属医院的叶正茂副主任治疗师首先分享了《脑外伤急性期的作业治疗》,他先从脑外伤的基本概念

以及临床表现讲起,然后从作业治疗的范围引出急性期作业治疗介入的可行性,再结合“中国作业治疗流程”和他所在的医院的康复科-神经外科合作流程,从脑外伤病人急性期的体位管理、环境干预、心理干预和认知康复去分享作业治疗的介入和所扮演的重要角色。进而总结出急性期脑外伤患者除疾病治疗外,还需要加强症状干预、改善睡眠、调整心理和增加支持,降低患者认知障碍的发生率。通过多专业密切合作促进脑外伤患者康复。



神经调控技术在脑卒中后上肢功能康复的应用
中山大学附属第一医院
余秋华副主任治疗师

中山大学附属第一医院康复医学科的余秋华副主任治疗师分享了《神经调控技术在脑卒中后上肢功能康复的应用》,她围绕“中枢-外周-中枢”闭环康复的新理念,并结合中枢和外周干预去更有效地提高脑卒中后上肢功能的康复效果,而其中神经调控技术是

非常重要的中枢干预手段。她分享了目前常用的神经调控技术如经颅磁刺激（TMS）、经颅直流电刺激（tDCS）和经颅聚焦超声技术（tFUS）等的最新循证研究，并指出这些疗法对脑卒中后上肢功能康复的安全性、疗效以及作用机制还有待进一步确定。总的来说，神经调控技术是一项潜在有效的可提高脑卒中后上肢功能的技术。

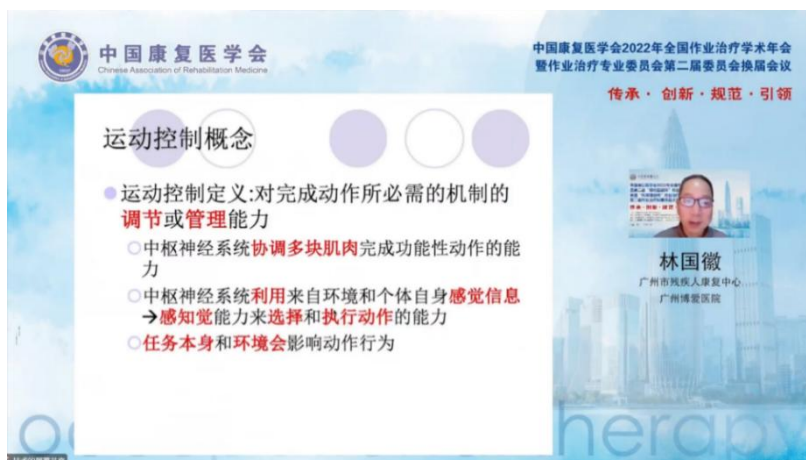


脑卒中后手功能康复 OT 干预进展

同济大学附属养志康复医院
陆佳妮 副主任治疗师

同济大学附属养志康复医院康复治疗部的陆佳妮副

主任治疗师分享了《基于神经网络的脑卒中后手功能康复 OT 干预进展》，她先从大脑对运动控制的高、中、低层面的解剖、功能、效应三个层面进行叙述，从而引申出脑卒中对患者的感觉、运动、认知等功能带来的影响，而其中上肢及手功能障碍是目前 OT 临床康复中的难点。在此基础上，她介绍了目前 OT 常用的上肢和手功能评估所采用的方法和工具，分享了目前 OT 针对上肢及手运动功能障碍所采用的，如任务为导向运动功能训练、强制性运动训练、机器人训练、经颅磁刺激、功能性电刺激等干预措施的最新研究进展。并指出未来对基于神经环路的更加精确的靶向脑刺激技术可能成为新的治疗方向。



运动控制理论在上肢机器人中的应用

广州市残疾人康复中心(广州博爱医院)

林国徽 副主任医师

来自广州市残疾人康

复中心(广州博爱医院)康复医学科主任的林国徽副主任医师分享了《运动控制理论在上

肢机器人中的应用》，全面介绍了运动控制中各种理论的发展及侧重点，并结合上肢机器人的运用原理，以及上肢机器人的最新循证研究，帮助大家更好的理解脑卒中后如何应用运动控制理论并结合患者的实践情况以及现代科技为患者选择最适合的上肢功能康复方案；以及上肢机器人今后的研究方向。



不同治疗方法对重度偏瘫
上肢功能恢复的疗效研究
广东省工伤康复医院
何爱群 副主任治疗师

广东省工伤康复医院
的何爱群副主任治疗师分

享了《不同治疗方法对重度偏瘫上肢功能恢复的疗效研究》，该研究项目通过回顾 55 例亚急性期重度偏瘫上肢功能障碍的患者接受脑机接口治疗，镜像治疗以及常规作业治疗（以上肢机器人辅助训练为主）的重度偏瘫上肢功能障碍的患者治疗数据，比较这三种治疗方法对重度偏瘫上肢功能恢复的疗效，为临床选择适用于重度偏瘫上肢恢复的优化治疗方法提供初步依据。研究发现，在为期三周的治疗后，患者的偏瘫上肢功能都有显著改善，但三组间的比较没有显著性差异。结论是：该三种治疗为主的短期的作业治疗对促进脑卒中后重度偏瘫上肢的运动功能、活动功能以及日常生活活动能力的恢复具有类似的疗效；分析疗效的影响因素一方面可能与治疗强度不足有关，一方面可能与偏瘫上肢初始的损伤程度有关。同时研究结果提示 BCI 和镜像治疗相比作业治疗可能对改善重度偏瘫上肢的运动功能有更多的长期疗效。促进重度偏瘫的上肢功能恢复需要优化当前的治疗方案或开发新的组合治疗方法来提高临床治疗效率。



ICF 在脑卒中社区康复治疗
中的应用实践
香港理工大学
黄艺翘 博士（在读）

来自香港理工大学的黄艺翘博士（在读）分享了她参与的《ICF 在脑卒中社区康复治疗中的应用实践》的研究，研究组透过运用 ICF 的理念去提升脑卒中患者能力的全面恢复，并能够把这些能力应用到活动与参与中，让患者重回社区及重拾生活角色。该研究分定性和定量两部分，提出一个融合 ICF 理念的脑卒中社区康复治疗计划，并测试该计划如何提升患者各方面的能力。该研究显示，ICF 理念指导下的脑卒中社区康复治疗计划通过制定治疗目标和与治疗师作出不同程度的交流可提升患者重返社区的能力；数据分析亦显示：该治疗计划在 ICF 身体功能和活动与参与的层面上能够提升患者的能力以及对自己能力的满意度，在治疗过程中着重活动与参与上的训练亦有助患者重会社区。



影响中风后社区活动参与的相关因素

石云 博士后（在读）

来自美国的石云博士后（在读）分享了《影响中风后社区活动参与的相关因素》的研究，

该研究采用吉布森夫妇的理论，对 202 对中风经历者和他们的照顾者进行了研究，旨在探讨在考虑个人因素和身体机能因素的前提下，中风后活动参与是否与个人对自己的健康状况及对生活环境的看法有关。结果显示：较好的活动参与见于那些对自身（被照顾者）健康状况和周围环境看法相对乐观的中风经历者；同时该研究也揭示相较于其他国家或文化背景下的研究结果而言，该研究参与者相对年轻，男性居多，大多数人受到了较（过）多的社会支持，且社会支持与活动参与无显著相关性；运动功能对活动参与的影响较大；并且回归工作的比例较低。以上研究结果表明参与社区活动与中风经历者及其照顾者对中风后生活的认知相关；社会支持（过度照顾）这一现象有待进一步研究。

这些丰富多彩的分享及介绍为广大作业治疗师提供更广阔的治疗思路及科研思维，帮助脑卒中患者不但提高身体功能，从而达到提高活动及参与能力，早日重返家庭及社会的作业治疗最终目标。