
置感应等功能。有关干细胞，必然与伤后重整生机有关了。

筋膜研究还在进行中，现阶段已有充份证实的在解剖学部份。有关生理功能虽多属假想，但已足够影响康复训练的手法治疗部份，同时深信患者自己必须努力实行刺激筋膜活动的讯息。即是说：康复训练的成功，必须由患者和治疗者努力合作，激活筋膜的镇痛、协调活血、平衡内外分泌，推动再生修补的能力。

结语

康复训练首先固然要按照病理实况的理解，朝着可行的目标出发。由治疗师与患者充份合作去达成。手法技术和器具等都不可或缺。当前器具产品丰富，患者网上信息繁多，趋之若鹜。治疗者宜紧守信念原则，保护好患者的自信：自愈为本，不盲信消费神话。

康复治疗需懂得轻重的辨别，不可能全面恢复时，只能忍痛牺牲。轻者，重要功能却永不可丢弃，或只能想办法替代。

当前神经生理学正产生着影响深远的卓见新知，经验治疗师和有关医者，必须深入学习，在教育传授技术之余，还需精益求精，充实自己。



韦尔斯亲王医院 儿童神经肌肉病坐姿诊所及「国泰爱心儿童轮椅库」的成立及经验分享

香港中文大学医学院矫形外科及创伤学系郑振耀教授
及
韦尔斯亲王医院 儿童神经肌肉病坐姿诊所团队

坐姿诊所的成立

坐姿诊所成立于一九九四年，专为患有神经肌肉病变的儿童而设，透过各个方面的医护专科及应用最新的医疗科技，为病童提供改装轮椅及制作特殊坐垫服务，务求令他们安坐在一个舒适而正确的位置。回想起当时的生活水平及医疗设备都相比现在的较为低，每位患上这类严重疾病的儿童大多坐着很“衣不称身”的轮椅由家里运送到医院求诊，而这些轮椅的尺码都比病人的实际



坐姿小组成员合照

身形大几个码，也没有合适的支撑，病人坐在轮椅上仍“东歪西倒”，久而久之，他们身体的变形情况就变得越来越严重，大大影响他们的活动能力，有见及此，我们一班专职医疗同事就组织起来，成立坐姿小组，专为这些病童设计及制作特殊坐椅，希望提高他们的生活质素。

坐姿小组由三间机构及五个专科组成，三间机构包括韦尔斯亲王医院，香港中文大学及香港理工大学；五个专科为儿童骨科，复康工程，物理治疗，职业治疗及义肢及矫形。小组中的各个成员，既能独立处理及协调复杂的个案，也能为病人提供本科的专业意见，各有所长。儿童骨科医生为病童提供详细的骨科检查，讲解各种骨科手术对坐姿及日常生活的影向，并处方各种复康疗程。复康工程主要为病童设计及改装各式各样的轮椅及处方辅助器具。物理治疗师教导及协助病童及其家人进行各种伸展、坐姿及平衡等训练。职业治疗师训练病童使用轮椅的技巧，提供进食及改善手部功能等训练。义肢矫形师为病人设计矫形坐垫等各式复康用具。



为患病儿童作临床评估

诊所成立初期，仍然欠缺一些检测及制作工具，往往只能用最简单的方法去评估病人的坐姿及坐压，以致制作复杂的矫形坐垫。后来得到坊间慈善基金会的捐助，添置了一批基本器材，日后的服务经费，人才培养以及研究工作费用。这些基本设施包括一批用以坐姿评估的仪器以及一部计算机辅助设计及坐垫制造系统。评估器材有特殊座椅仿真系统，各式坐姿座位用具，界面压力评估仪器及电动轮椅的各式控制系统等，成为当时最先进的坐姿评估及制作团队。



矫形坐垫

虽然当时已具备评估及座椅制作工具，但是每位病童仍需一张有特别功能又合身的轮椅作为日常代步工具，这些轮椅往往价钱昂贵，需要由外国订购回来，而且这些儿童长大得很快，成长过程中需要改装三至四部不同大小的轮椅，以应附整个成长过程所需，这些种种原因酝酿了轮椅库的成立。

国泰爱心儿童轮椅库

国泰航空于一九九六年为庆祝五十周年金禧纪念，特别举办一项大型筹款活动，协助「国泰爱心儿童轮椅库」，亦是全港首个轮椅库的成立，以帮助患上肌肉萎缩症的儿童。该项筹款活动于九六年一月展开。在每个月的二十四日，直至九月二十四日（国泰航空正式成立的日子），国泰航空每出售一张机票，便会捐出港币一百元予「国泰爱心儿童轮椅库」，活动最终筹得港币三百万港元。



自一九九一年起，联合国儿童基金会与国泰航空于飞机航班上举办「零钱布施」筹款运动。并于一九九九年，部份筹得款项更拨捐轮椅库，用作改善现有服务。“零钱布施”运动现已成为轮椅库的主要资助之一，每年的善款令轮椅库可以让有需要的儿童得到更好的治疗，有效地提高他们的生活素质。

该笔善款为患有严重神经肌肉疾病，如脑瘫、肌肉萎缩及脊柱裂等的儿童成立轮椅库。国泰航空与香港中文大学医学院、香港理工大学及韦尔斯亲王医院合作成立该轮椅库，在这些儿童的成长期间，为他们提供合适的特制轮椅。

院合作成立该轮椅库，在这些儿童的成长期间，为他们提供合适的特制轮椅。

「国泰爱心儿童轮椅库」由坐姿诊所负责运作。临床小组由多位专家组成，小组透过详细的检查，对儿童的体能、肢体变型程度、活动能力及日常生活需要作出评估，继而提供经特殊设计的轮椅，以防止他们的病情恶化，及减轻家长照顾的压力，以至让他们能融入社会活动之中。

这些儿童的成长过程中，他们将因应体形、生理及心理状况的变化，需要多部体积及设计不同的轮椅。由于儿童的身体尺寸在骨骼成长期会不断改变，在不同的发育阶段，所需的轮椅在尺寸、衬垫程度及操控装置等方面，亦要与儿童当时的心智体能及病情有所配合，单单一部轮椅并不能够满足整个骨骼成长期的需要。

然而特制轮椅亦所费不菲，不是一般家庭能够负担，申请资助的时间又往往长达一年，期间病情可能已趋恶化，而志愿团体所捐赠的普通轮椅，也因为不能改装而未能切合实际病情需要。



特殊座椅

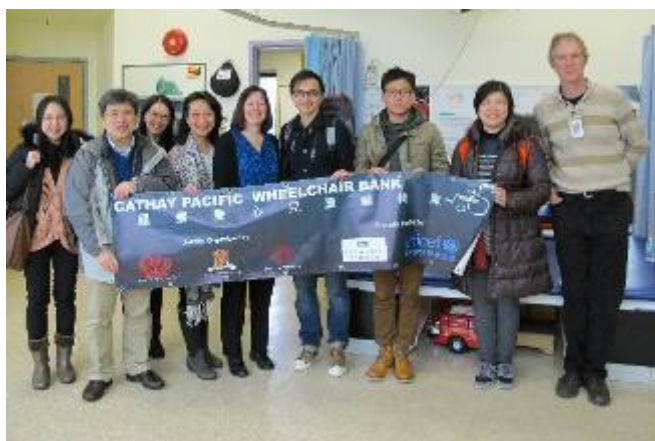


电动辅助轮椅

「国泰爱心儿童轮椅库」让儿童在适当的时候，获得合适的坐姿矫正轮椅，而无须负担昂贵费用购买合适的轮椅设备。当某张轮椅已不能配合一位儿童的需要时，该张轮椅将会循环再用，加以维修及改装后，再供另一位有需要的儿童使用。现时轮椅库有超过三百张特制轮椅，已超过五百名儿童受惠，而每部轮椅大约能循环用上七至九年。

诊所及轮椅库的运作

坐姿诊所及轮椅库的关系密不可分，而这个独特模式亦成功地营运了超过二十年，坐姿小组提供临床评估，为病人选择适当的坐姿系统，而轮椅库为病人提供特制轮椅及所需硬件，两者不可分割。除了临床服务之外，我们亦致力于培训本地医疗人员及教导轮椅使用者有关坐姿及特制轮椅的知识与技术，策划不同的研究项目并于不同的国际交流场合发表有关的研究成果。并透过这些不同的场合，将我们的服务理念推广到不同层面，令更多病童受惠。



在 2013 年参与国际性的坐姿交流会

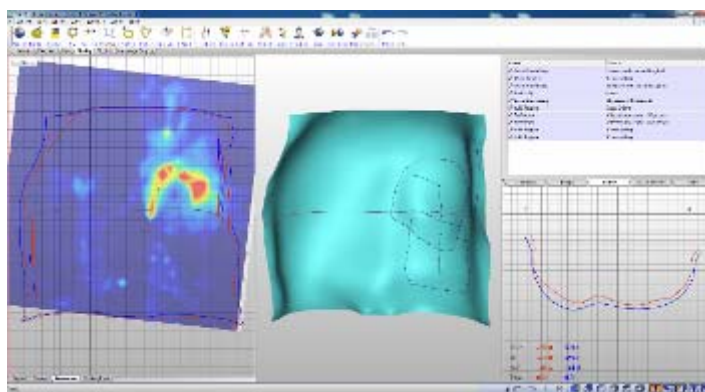


定期举办为病童家人而设的工作坊

我们亦自行研发一些订制系统协助日常临床服务，例如多媒体临床数据库，因为详细的坐姿矫正纪录对每一次的治疗极为重要，不过纯文本的纪录未必能够反映出真实的情况。有见及此，我们研发了一套能用于坐姿及轮椅库运作的多媒体数据系统。除纯文本之外，此数据库能够有效率地纪录每一位病人的坐姿照片、推动轮椅时的影片、X光片、坐压分布图等，有效缩减获取个人病历的时间。数据库亦对轮椅库的所有轮椅及配件系统化，大大提升轮椅库服务的管理及效率。



为坐姿诊所订制的多媒体数据库



用计算机辅助设计定制坐垫

另外为了缩短整个定制坐垫的制作程序及时间，我们也研发了自己一套的计算机设计及生产工序，取代旧式的倒模座垫的制作方式，大大减低制作时间至两个星期。

过去二十多年里，我们的坐姿团队由最初的摸索及开拓阶段至现在，所接触的不同病童，各有不同问题及背境，予我们不同的挑战，从而累积了不少实际可行的经验。通过轮椅库，病童借用到合适的轮椅，改善了他们部份的活动功能及生活水平。他们坐上轮椅后，由于身体各部位都得到足够支撑及固定，所以便能放松，又经过一番特别安排，他们终于可以上学或出外参加不同的活动。在过去的二十多年里，我们察觉到患病的儿童及其家人所遇到种种生活上的困难，虽然我们只能提供一点点的帮助，但我们仍然相信他们有能力并乐观地面对将来。



借用轮椅库服务的儿童参观国泰城



轮椅库十周年圣诞派对

鸣谢

国泰航空公司

联合国儿童基金会

