

沪港合作共赢 践行全面康复

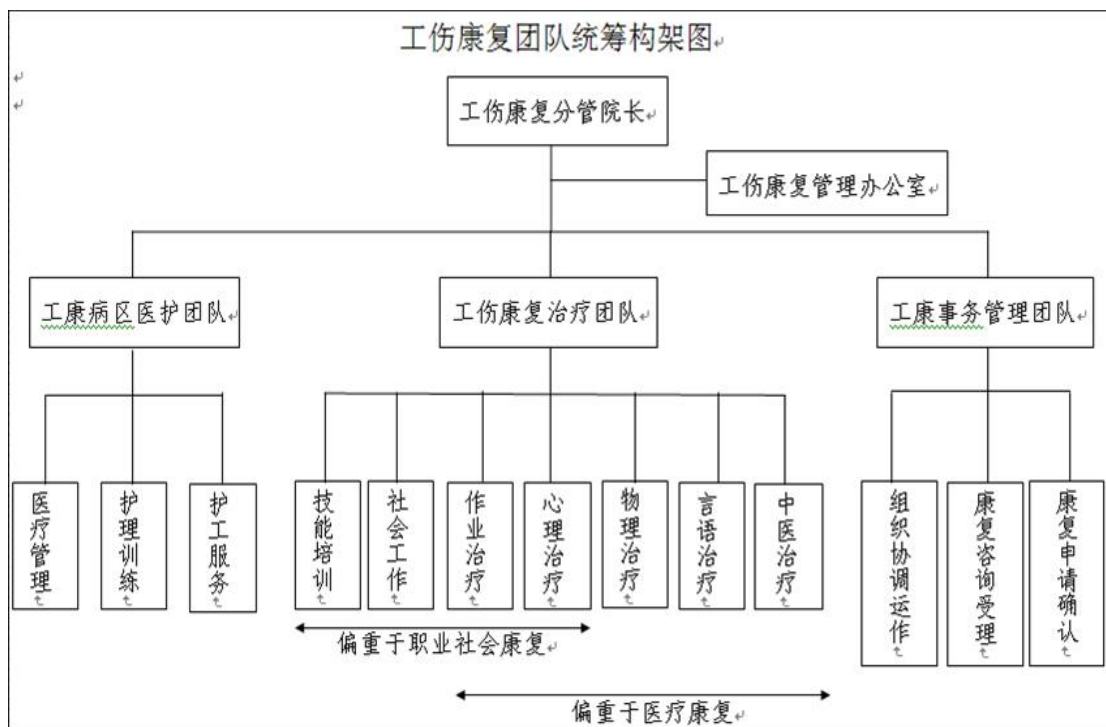
—探索以职业康复为特色的工伤康复运作模式

上海市养志康复医院（上海市阳光康复中心） 王燕 冯烨

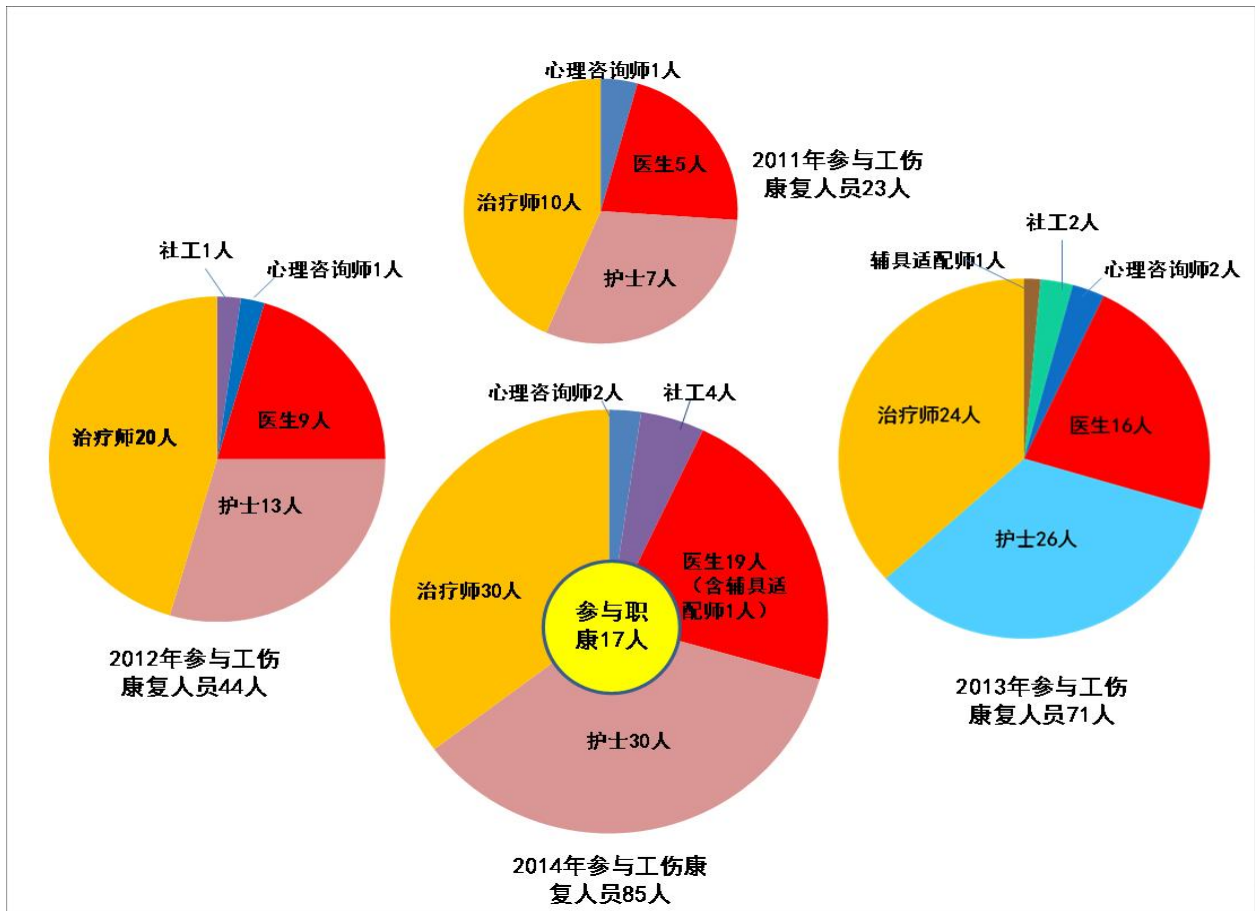
2011年9月15日，香港职业治疗学院（学院）与上海市养志康复医院（医院）签订合作协议。双方的合作目标，旨在整体提升阳光康复中心的康复服务水平，建立具有规模的、符合上海实情的、以职业社会康复为特色的工伤康复服务体系，力争成为国家人力资源和社会保障部工伤康复示范基地。沪港的三年合作，践行了全面康复，取得了丰硕成果，达到了预期目标。

一、 引入国际先进理念和经验，搭建工伤康复团队构架

三年来在学院的指导帮助下，医院构建了由分管院长领导，工伤康复管理办公室统筹管理的团队服务框架，并组建了专业化的工伤康复服务团队。



服务团队成员从2011年的23人，到2012年的44人，再到2013年的71人，目前已达到85人，包括医生19人（含辅具适配师1人）、护士30人、治疗师30人、心理咨询师2人、社工4人，其中参与职业康复的人员有17人。队伍日益壮大。



二、建成一流的室内、外职业康复训练场所和模拟工作站

在学院的帮助下，医院调整了作业治疗大厅的布局，设计并定制了国际一流的室内外工作强化训练场地、职业康复模拟工作站和手功能训练室，完成了户外康复训练场地的改造，建成康复专用的轮椅训练通道、晾衣训练区、康复花园、康复建筑园、康复种植园等。用于工伤康复的场地占4500平方米,其中室内职业康复训练区域650平方米。现有的15个工作站可模拟60余种非专业技术类工种，能对工伤人员的工作能力以及体能强化进行全面的评估和训练。



另外，学院引进职业社会康复训练的先进经验，指导并推动开展了复工准备小组、工厂探访、生活重整小组、伤残适应小组、社会融合活动、中途之家等职业社会康复服务项目。使得医院成为上海市5家工伤康复定点机构中唯一一所能够开展职业社会康复的医院。



三、建立手功能训练室，引进支具和压力衣制作技术

三年中，学院的老师们给予医院相关的技术支持，帮助设计改建了手功能训练室，分别开设了支具和压力衣制作区。医院作业治疗师多次接受手外伤功能训练、支具制作和压力衣制作等技术的专项培训，为成功开展手功能训练、支具制作和压力衣制作打下了坚实的基础，填补了医院空白。

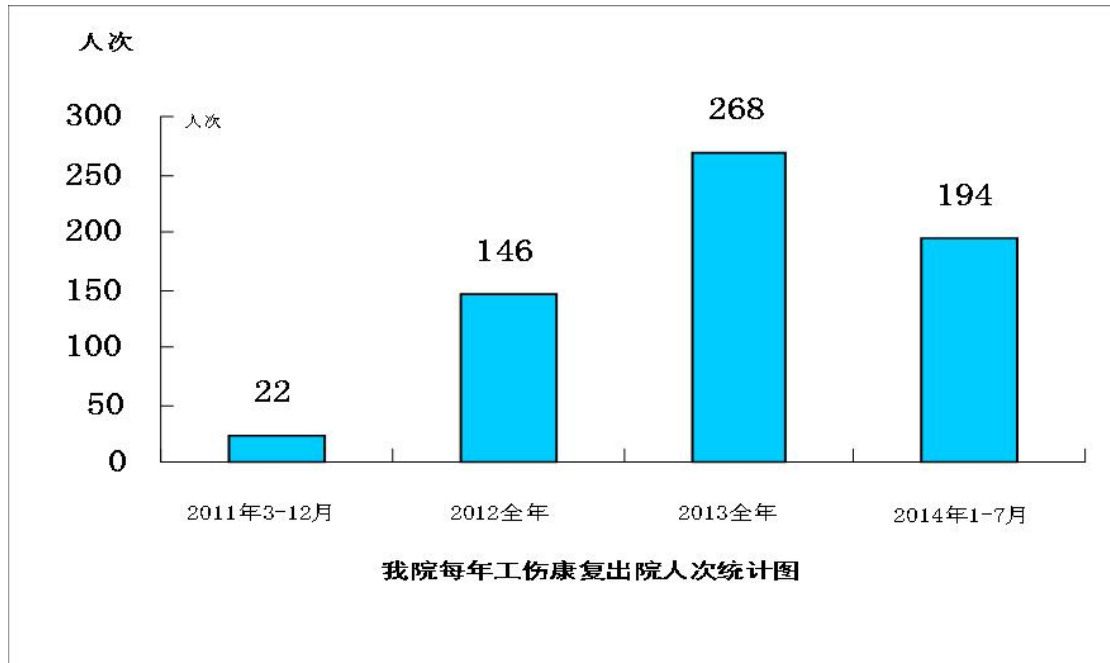


四、引导部分PT向OT转型，培育了一支优秀的作业治疗师团队

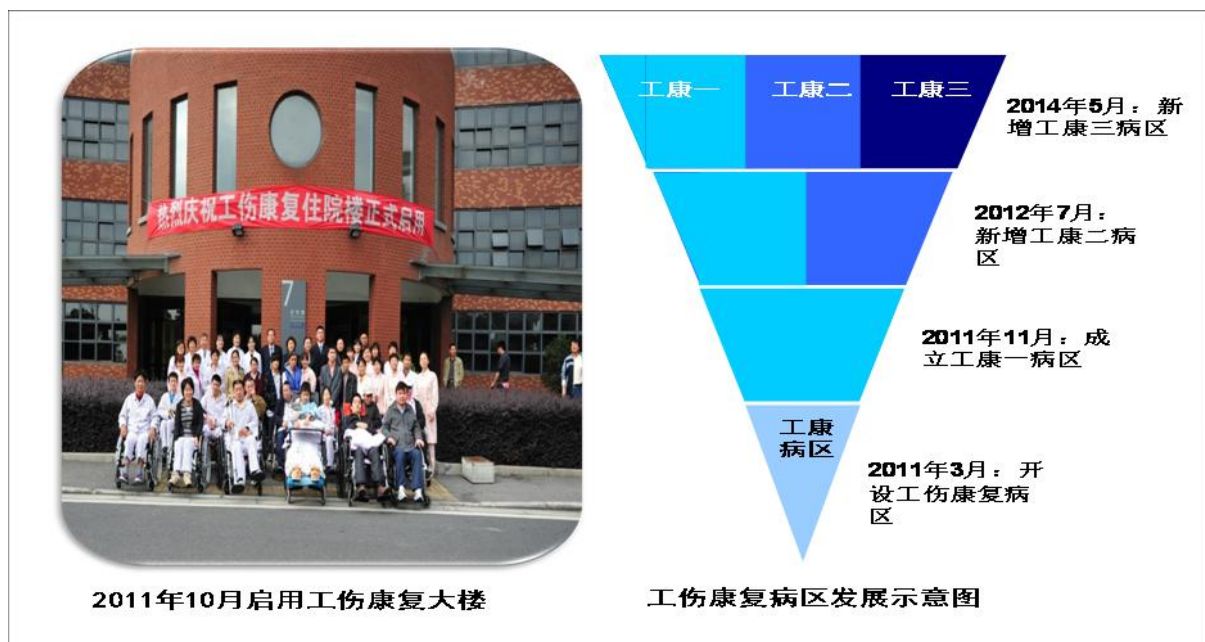
学院通过集体培训、操作实训、团队座谈、视频会议、赴港进修等多种形式来提高医院的作业治疗师的技能，并培养了一批技术骨干。医院现有作业治疗师14名，其中参与工伤康复工作的治疗师9人，主要负责工伤职业社会康复的治疗师3人；具有研究生学历的作业治疗师有2人，本科生学历12人。如今我院作业治疗师队伍的不断扩展和优化与学院的培养和合作是分不开的。

五、医院的经济效益和社会效益日渐显现

三年来，医院收治的工伤康复人数逐年递增，从2011年3月至2014年7月，上海市5家定点机构共出院工伤人员788人次，医院占630人次，承担着上海市80%的收治任务，成为上海市工伤康复的主力军。



随着收治住院工伤康复人数的增加，医院于2011年10月启用了工伤住院康复大楼并专门成立了工伤康复病区。从2011年只有一个工伤康复病区，到2012年开设二个病区，再到2014年新增工伤康复三病区即职业社会康复特色病区（简称职康病区）。目前，医院核定床位300张，可展开工伤康复床位164张，其中职业康复床位36张。



医院收治的630人中，涵盖了9个常见的工伤病种，以骨折和手外伤为主，分别为222人（36.3%）和131人（21.4%）；从性别来看，多数为男性，占75%；从年龄来看，以20-50岁之间的中青年为主，占83.78%；从户籍来看，以非上海市户籍的外来务工人员为主，占69.03%；工伤人员的平均住院日为79天；目前在床工伤人员100人；床位使用率达98.35%；工伤康复治疗有效率达100%；住院工伤康复人员返岗率为45.69%，经职业康复人员返岗率达91.26%；经济效益和社会效益不断提升。

六、开展了视频教学、Team会议和疑难病例讨论会



Team会议



视频教学、疑难病例讨论

七、优化了作业治疗临床评估及治疗记录表格

八、形成了个案管理员双轨制，由作业治疗师和社工共同担任，协助医生达到个案管理目的

九、顺利通过国家人力资源和社会保障部对工伤康复工作的实地评估

十、编写了《工伤职业社会康复运作手册》和《工伤康复首五十例》两本书。



十一、建立了香港职业治疗学院教学基地

十二、编撰了《工作能力强化训练图谱》